

**ESCOLA SEM
MUROS:
EM CASA
TAMBÉM SE
APRENDE**



7º Ano - 6

GEOGRAFIA



Nessa aula você irá aprender sobre:

- ✓ **FORMAÇÃO SOCIECONÔMICA E TERRITORIAL DO BRASIL**

Habilidade:

(EF07GE02) Avaliar, a influência dos fluxos econômicos e populacionais na formação socioeconômica e territorial do Brasil, compreendendo os conflitos e as tensões históricas e contemporâneas.

VAMOS COMEÇAR?

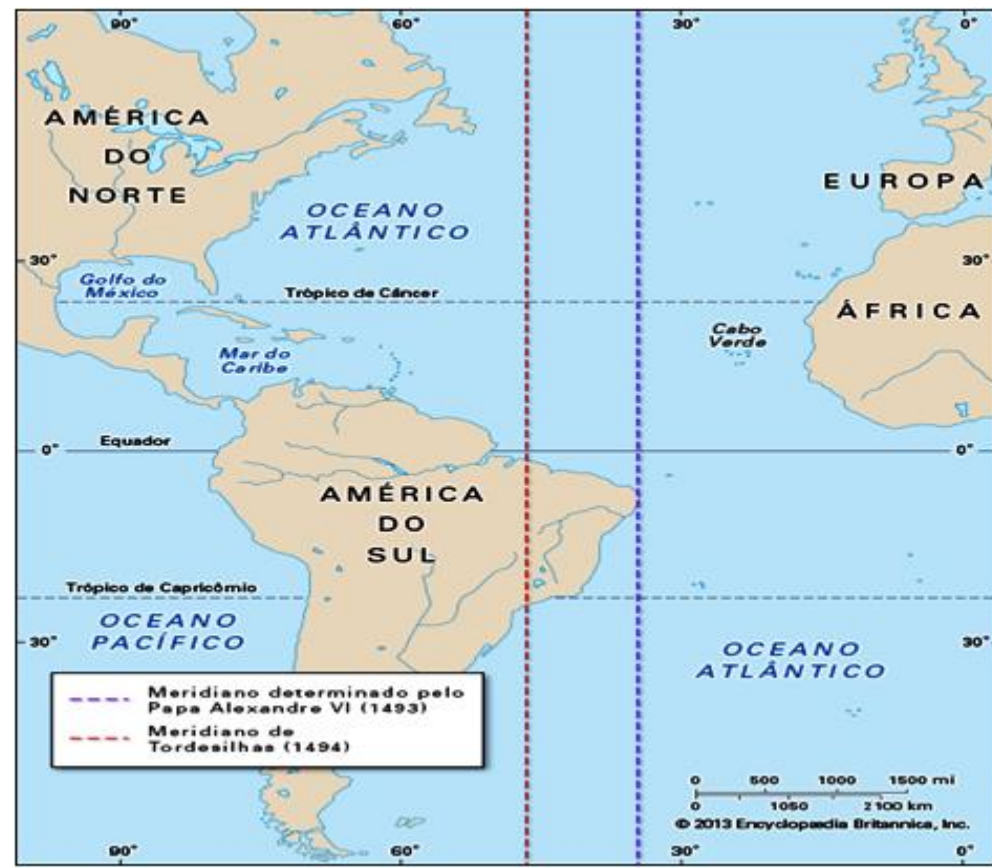
Vamos revisar. Para não esquecer!

FORMAÇÃO DO TERRITÓRIO BRASILEIRO TRATADO DE TORDESILHAS

O Tratado de Tordesilhas foi um acordo assinado em 7 de junho de 1494 entre a Espanha e Portugal. Esse acordo visava a resolver conflitos relativos às terras em que Cristovão Colombo e outros exploradores do final do século XV haviam aportado. Logo depois que a Espanha chegou pela primeira vez ao hemisfério ocidental, esse reino e Portugal entraram em conflito sobre os direitos de colonização do Novo Mundo. O Mapa mostra a linha de demarcação entre os territórios espanhol e português definida pela primeira vez pelo papa Alexandre VI (1493) e, posteriormente, revisto pelo Tratado de Tordesilhas (1494). A Espanha ganhou o controle das terras descobertas a oeste da linha, enquanto Portugal ganhou os direitos das novas terras a leste.

Em 1493, após ouvir os relatos de Cristóvão Colombo, os monarcas espanhóis Fernando e Isabel procuraram o apoio papal para garantir suas posses territoriais no Novo Mundo.

Eles pretendiam inibir os portugueses e outros possíveis rivais. Em 1493, o papa Alexandre VI (que era espanhol) determinou a demarcação de uma linha que se localizaria 100 léguas (cerca de 885 quilômetros) a oeste de Cabo Verde. O rei dom João II de Portugal também ficou insatisfeito com a decisão do papa Alexandre VI, não só porque os direitos de Portugal no Novo Mundo não haviam sido suficientemente afirmados, mas porque os navegantes portugueses não teriam espaço suficiente no mar para suas viagens à África. Para resolver esse conflito, embaixadores espanhóis e portugueses se encontraram na vila de Tordesilhas, na Espanha, em 1494. Um novo acordo foi assinado e a linha foi movida, passando a localizar-se 370 léguas (1.900 quilômetros) a oeste de Cabo Verde.



FORMAÇÃO DO TERRITÓRIO BRASILEIRO

A ocupação e formação territorial brasileira foram fundamentadas pelos tratados territoriais e ciclos econômicos. Assim, a ocupação do território pelos colonos portugueses se estabeleceu com a exploração das terras (extração do pau-brasil) e com os núcleos de ocupação na faixa litorânea que, posteriormente, resultou na divisão do território em quinze capitanias hereditárias, inicialmente, utilizando a mão de obra indígena para seu projeto colonial. Esses formaram uma população de cerca de cinco milhões de habitantes e que se tornaram atores essenciais no processo de formação brasileira.

Em meados dos séculos XVI e XVII passamos para o ciclo econômico do açúcar, baseado na economia escravista de agricultura tropical (escravos indígenas e africanos), com a finalidade de manter a economia da coroa portuguesa.

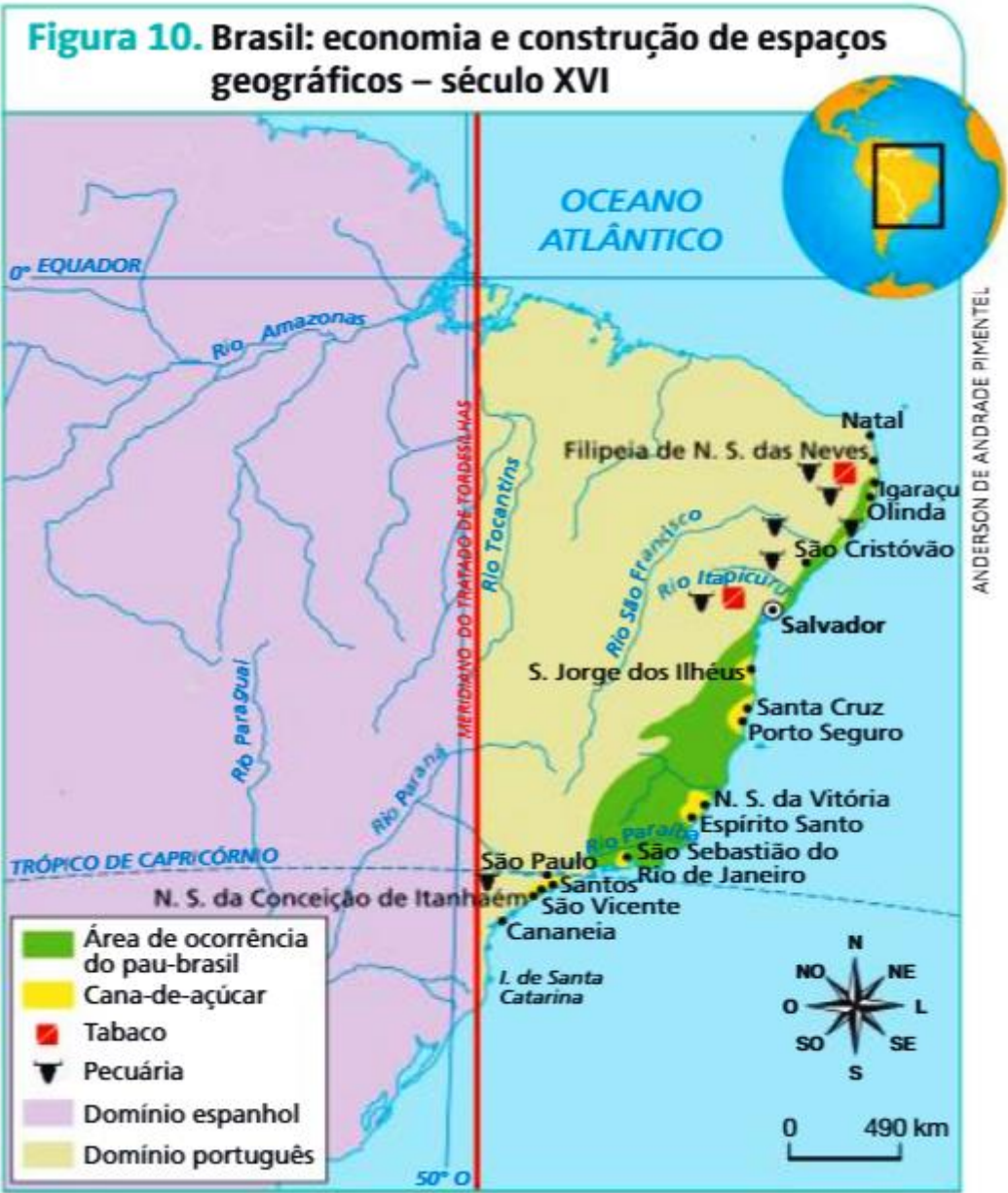
Com o processo de decadência da produção de açúcar, Portugal iniciou a exploração de metais preciosos, ciclo de mineração, interiorizando a ocupação do território brasileiro. Um outro fator que merece destaque é o considerável aumento da produção pecuária do Sul do país, neste período do ciclo da mineração, com a utilização de animais de carga para escoamento de alimentos e transporte para áreas geograficamente acidentadas.

Observe os mapas a seguir:

FORMAÇÃO DO TERRITÓRIO BRASILEIRO

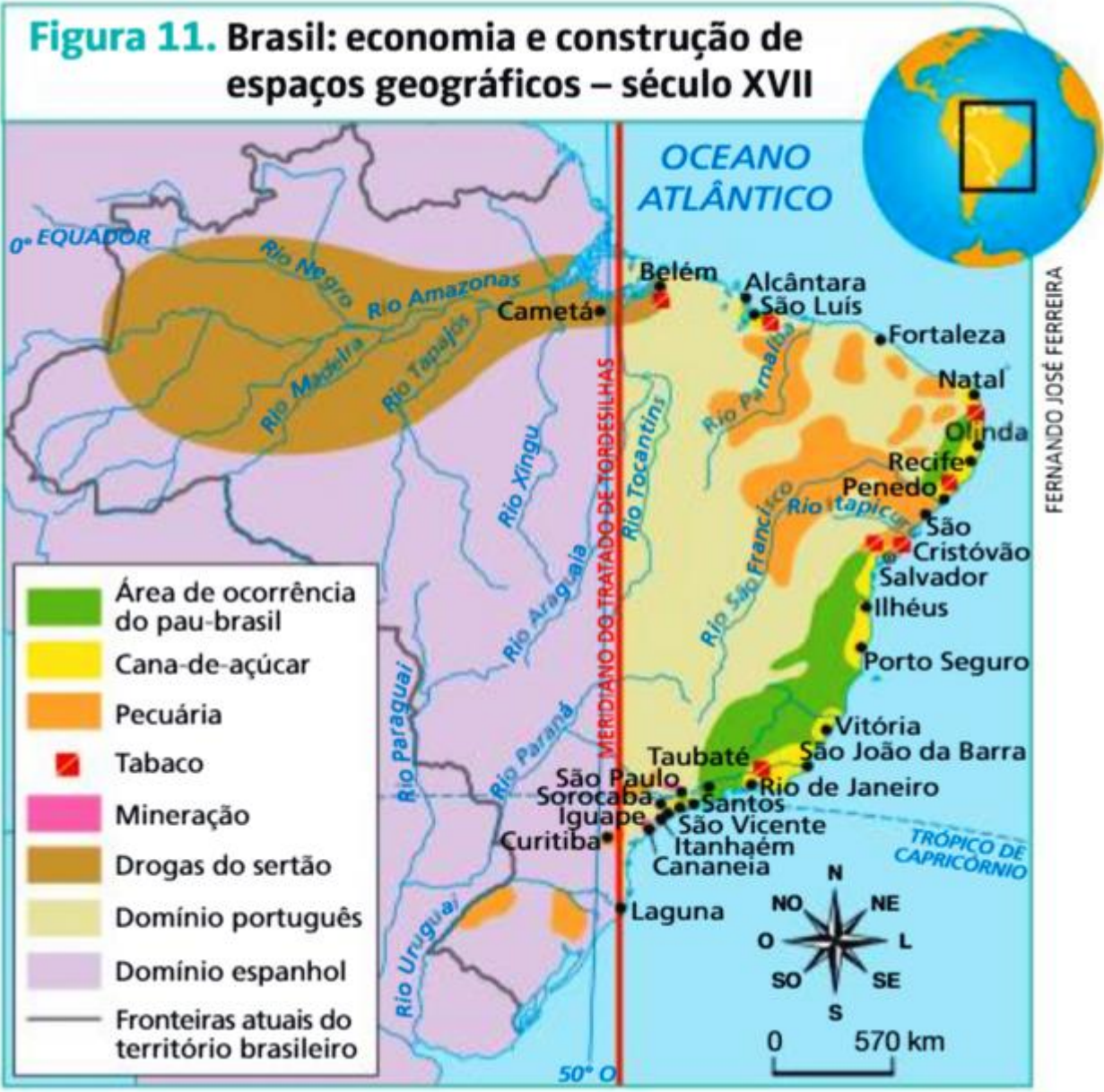
Século XVI

- ✓ Ocupação da faixa litorânea;
- ✓ Exploração do pau-brasil na Mata Atlântica;
- ✓ Produção de cana-de-açúcar, tabaco e gado;
- ✓ Ocupação das primeiras terras indígenas;
- ✓ Organização de expedições para o conhecimento e exploração do interior do território (Bandeiras/Entradas) para descobrir metais preciosos e capturar indígenas.



Século XVII

- ✓ Ocupação portuguesa de terras a Oeste do meridiano de Tordesilhas;
- ✓ Busca das drogas do sertão (produtos extraídos da floresta amazônica) pelo rio Amazonas;
- ✓ Pecuária;
- ✓ Bandeiras (expedições originadas principalmente de São Paulo) para a escravização de povos indígenas, busca de metais preciosos e destruição de quilombos (povoados habitados por escravos fugitivos).



Século XVII

- ✓ Maior interiorização econômica;
- ✓ Formação de povoados/vilas/cidades no interior;
- ✓ Destaque para a atividade mineradora em Minas Gerais e para as atividades comerciais interligando várias regiões do território.

Figura 14. Brasil: economia e construção de espaços geográficos – século XVIII



Século XIX

Diversificação das atividades econômicas

- Exemplos:
- ✓ Cacaú: sul da Bahia
 - ✓ Café: Vale do Paraíba (RJ/SP)
 - ✓ Borracha (látex): Amazônia

Figura 15. Brasil: economia e construção de espaços geográficos – século XIX



FERNANDO JOSÉ FERREIRA

EXERCÍCIOS

(Responda no seu caderno)

- 1) O que foi o Tratado de Tordesilhas e qual a importância que ele teve sobre a formação do território brasileiro?
- 2) Tendo lido o texto, quais foram os fatores econômicos que contribuíram para a ocupação e a expansão do território brasileiro? Considerando os materiais apresentados nas atividades anteriores, qual destes fatores econômicos não foi mencionado?
- 3) Marque (V) para as alternativas verdadeiras e (F) para as falsas:
 - () Os bandeirantes formavam grupos que partiam de São Paulo em direção ao interior do território.
 - () A primeira forma de exploração econômica no Brasil foi através dos materiais preciosos
 - () No século XIX, desenvolveu no território a produção de café.
 - () No século XVIII aconteceu a produção de cana-de-açúcar, junto com o pau-brasil.
- 4) Contribua nesta questão oferecendo uma característica que se associe com as atividades econômicas que iniciaram a ocupação do território brasileiro. Observe o exemplo abaixo e faça os demais.

Exemplo. **início do século XVI: Resposta: exploração econômica da cana-de-açúcar.**

b) A pecuária teve um papel decisivo _____

c) A cana-de-açúcar foi _____

5) Associe as diferentes formas de exploração econômica e ocupação do território aos períodos em que ocorreram:

A) Século XVI - B) Século XVII - C) Século XVIII - D) Século XIX

● Desenvolvia-se no território um conjunto de atividades econômicas importantes, como a produção de café, de cacau e de algodão, que fortaleceram o povoamento das terras. Na Amazônia, houve avanço da ocupação por causa da produção de borracha. (Século _____)

● Além da exploração do pau-brasil, a produção de cana-de-açúcar, principalmente no Nordeste, começou a ganhar importância. Nesse período, a ocupação se concentrava no litoral. (Século _____)

● A expansão da pecuária pelo território e a exploração de ouro e diamantes foram as principais atividades que favoreceram o domínio das terras a oeste. (Século _____)

● A expansão do povoamento acompanhou a produção de cana-de-açúcar em áreas do Sudeste. A pecuária levou o povoamento em direção ao interior do território, e a busca pelas drogas do Sertão (guaraná, urucum, cravo, canela, salsa, entre outras) possibilitou o início da ocupação da Amazônia pelos portugueses. (Século _____)

Continuando...

6) Assinale a alternativa correta.

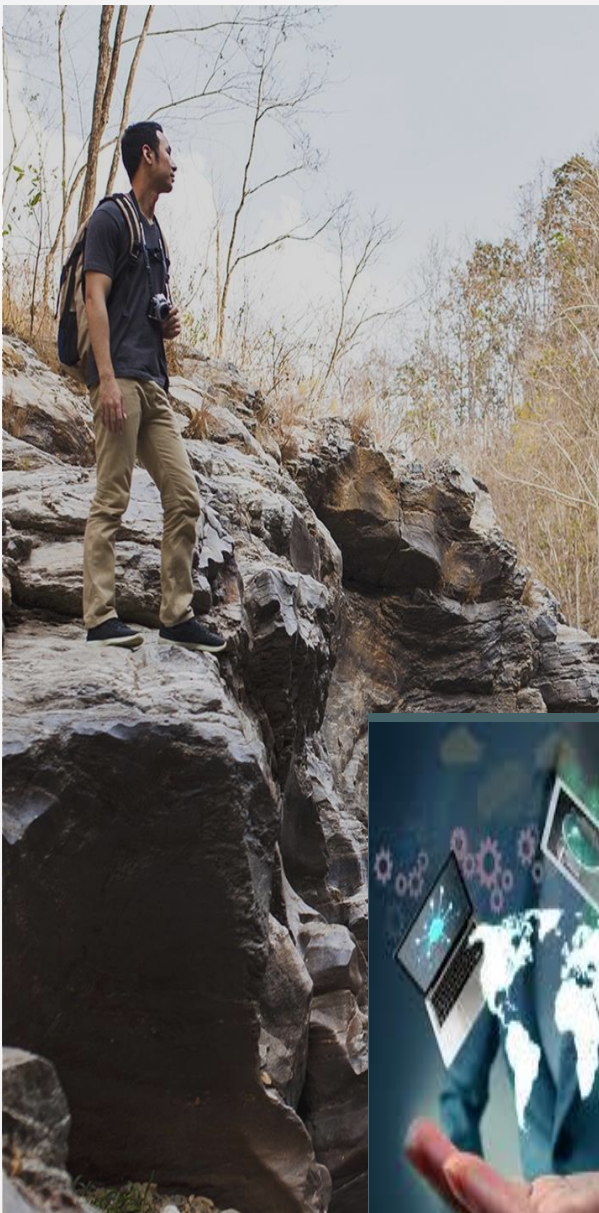
As atividades de extração do pau-brasil e da monocultura da cana-de-açúcar ocorreram ao longo do litoral brasileiro por causa de:

- A) Ocorrência desse tipo de vegetação na faixa litorânea, a coloração avermelhada da madeira, Condições climáticas e de solo, apropriadas, proximidade com o continente europeu.
- B) Havia mão-de-obra contratada para realização desses trabalhos.
- C) Não era lucrativo, e, portanto, não tendo o que fazer fizeram qualquer coisa.
- D) Havia uma concorrência muito intensa com o açúcar.



*

Parabéns, você realizou as atividades de Geografia!



Até a próxima aula! 😊



PROFESSORES (AS) COLABORADORES:

**IOKISA TAKAU JUNIOR
ROMEU NAREZI JÚNIOR
GILSON QUEIROZ DE ALCÂNTARA (EPP)**