

**ESCOLA SEM
MUROS:
EM CASA
TAMBÉM SE
APRENDE**



7º Ano - 4

GEOGRAFIA



**NESSA AULA VOCÊ IRÁ APRENDER
SOBRE:**

➤ FLUXOS ECONÔMICOS NA FORMAÇÃO
SOCIECONÔMICA E TERRITORIAL DO
BRASIL

Habilidade: (EF07GE02) Avaliar, a influência dos fluxos econômicos e populacionais na formação socioeconômica e territorial do Brasil, compreendendo os conflitos e as tensões históricas e contemporâneas.

NÃO ESQUEÇA!!!!

O texto ao lado demonstra como o Brasil se formou, isto é, como seu território foi adquirindo os contornos que conhecemos atualmente.

No entanto, esses contornos tiveram a influência de fatores variados. Um deles foi quanto aos ciclos econômicos, que juntamente a eles houve uma brutal utilização de mão-de-obra escravizada.

Nesse sentido, os índios foram os primeiros a experimentar tal julgoseguidos posteriormente pelos negros trazidos do continente africano.

Em ambos os casos os bandeirantes sempre tiveram papel importante no desempenho de funções que se constituíram em captura, exploração de território e busca por metais preciosos.

Atividades econômicas na formação do território

O desenvolvimento de diferentes atividades econômicas ao longo dos séculos foi o principal motor da expansão territorial brasileira. A exploração do pau-brasil, para comercializar com a Europa, foi uma das primeiras atividades desenvolvidas pelos portugueses, tornando-se uma importante fonte de rentabilidade.

Durante o século XVI, a ocupação efetiva do território pelos portugueses limitava-se apenas ao litoral. A produção de açúcar tornou-se a principal atividade econômica da colônia até por volta de 1680, e foi responsável pela ocupação e pelo povoamento do território no período. Para a realização do trabalho nos engenhos, africanos eram capturados e trazidos contra a vontade para a colônia portuguesa. Até o século XIX, a economia era quase exclusivamente movida pela força braçal escravizada.

Nos séculos seguintes, a expansão do território foi marcada por diferentes motivos e de várias formas. A descoberta do ouro deixou sua contribuição para a ocupação do interior, sobretudo em áreas pertencentes aos atuais estados de Minas Gerais e Goiás. A exploração dessas riquezas impulsionou fortemente o desenvolvimento local, dando origem a diversas outras atividades, como uma agricultura e uma pecuária voltadas às necessidades da população da região mineradora.

Na atual Região Norte, ao lado das missões religiosas dos padres jesuítas, iniciou-se a atividade extrativa de produtos para serem comercializados na Europa, as chamadas drogas do sertão (castanha-do-pará, guaraná, louro, entre outras).

No século XVIII, foram assinados muitos tratados que delimitaram as fronteiras brasileiras. Alguns exemplos são o Tratado de Utrecht, que definiu o Rio Oiapoque como limite entre o Brasil e a Guiana Francesa; o Tratado de Madri, legalizando a ocupação territorial portuguesa em direção às áreas situadas ao centro, a oeste e ao sul do Brasil, além de incorporar terras da região amazônica; e o Tratado de Santo Ildefonso, que estabeleceu que a parte oeste do atual estado do Rio Grande do Sul (Sete Povos das Missões), ocupada por colonos portugueses, pertenceria à Espanha.

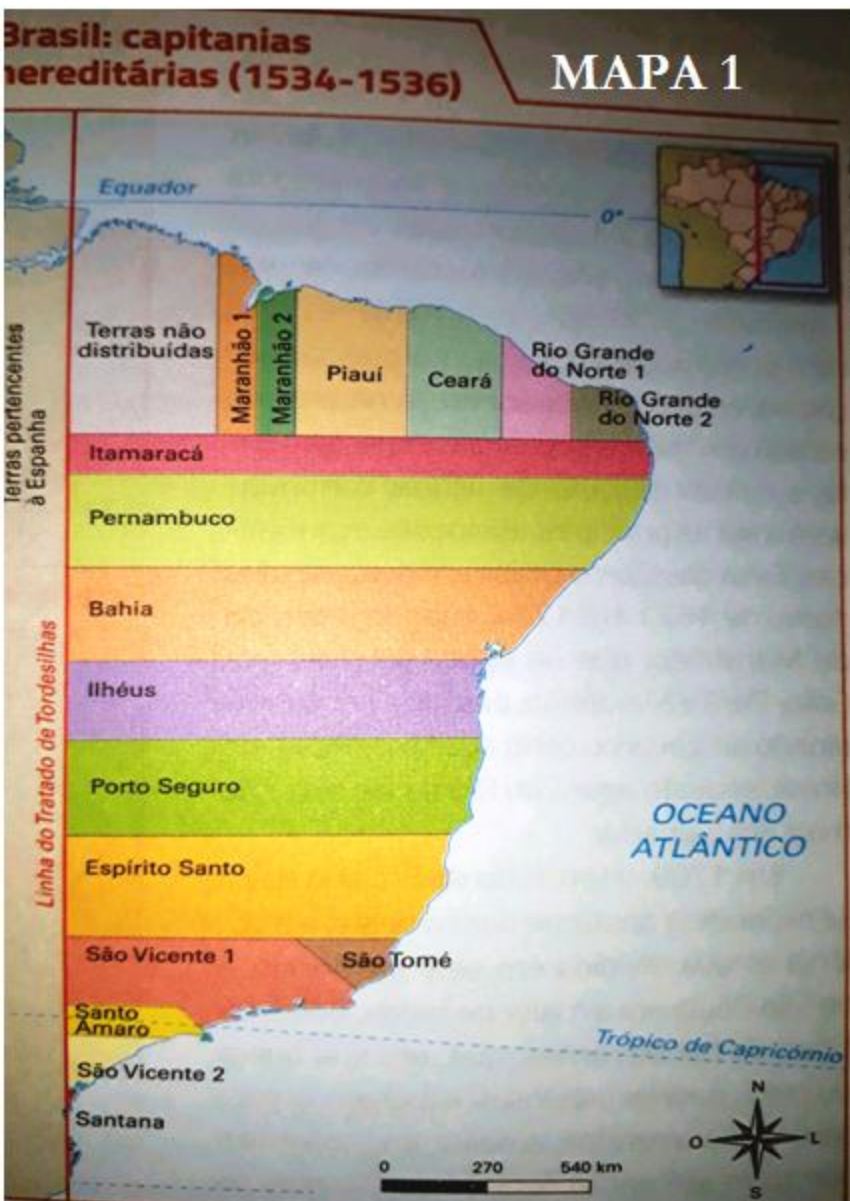
Até a Independência do Brasil, em 1822, algumas terras ainda não faziam parte do território brasileiro, sendo incorporadas alguns anos mais tarde, como você pode observar no mapa ao lado.

Ao longo do século XIX, o estímulo ao processo migratório para o sul e sudeste contribuiu para o povoamento e a efetiva incorporação dessa região ao território brasileiro. O cultivo do café contribuiu para o povoamento e estimulou o surgimento de várias cidades. A ocupação da Amazônia, devido à extração do látex para a produção de borracha, também levou uma grande quantidade de migrantes nordestinos à região.



VAMOS LÁ!

1) Observe os mapas abaixo e descreva o que ocorreu ao longo dos períodos destacados, de acordo com os detalhes apresentados pelas figuras dos mapas.



Importante! Responda no seu caderno de geografia.

2) Observando as imagens abaixo, considerando os principais grupos que auxiliaram na formação do povo brasileiro (Negros africanos, Índios e Portugueses). Responda: O que cada grupo representou na formação do território brasileiro? Quais as contribuições de cada um? Explique.



Vamos assistir o vídeo
“Evolução do Território
Brasileiro”?



Clique na imagem ao lado →

Importante! Se não puder assistir o vídeo, pesquise a “Evolução do Território Brasileiro” no seu livro didático ou no seu caderno.



Responda as perguntas sobre o vídeo:

- 3) No início do vídeo há uma imagem que mostra um período de tempo que representou o período colonial brasileiro. Qual o período compreendido?
- 4) As primeiras vilas se concentravam em qual localização?
- 5) Qual a mão-de-obra que garantia a produção da cana-de-açúcar?
- 6) Qual a localização dos poucos portos existentes no início da colonização?
- 7) Qual ciclo econômico, após o ciclo da cana-de-açúcar, auxiliou a interiorização (expansão da exploração de atividades para o interior do território) no território brasileiro?

Tudo bem?! Para parar e pensar!

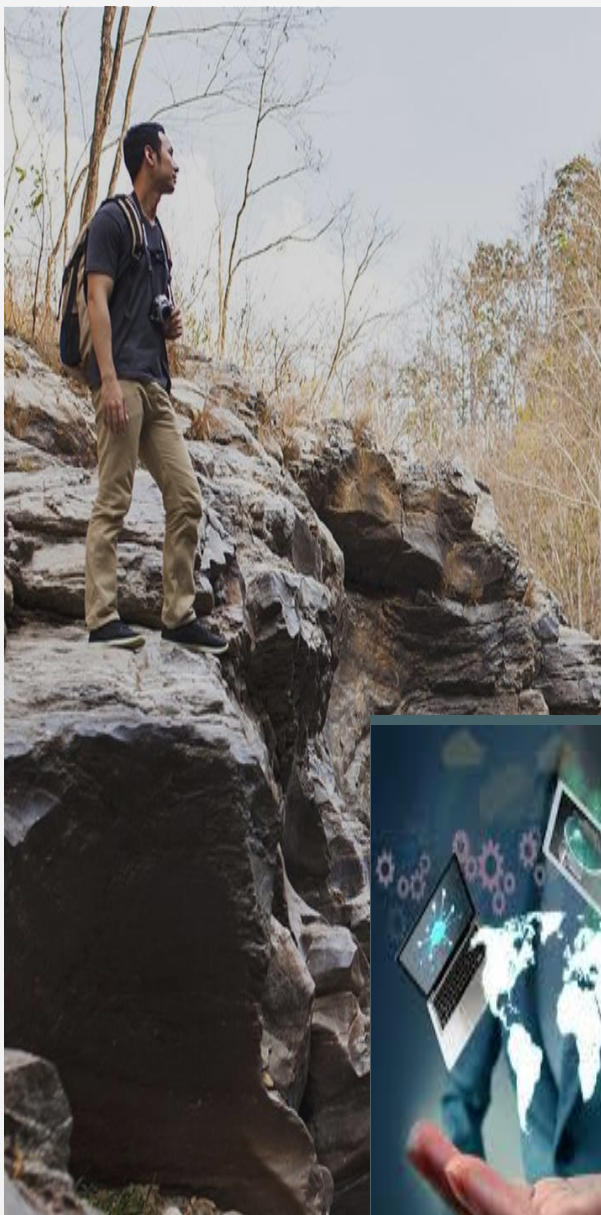


8) Assinale a alternativa correta.

As atividades de extração do pau-brasil e da monocultura da cana-de-açúcar ocorreram ao longo do litoral brasileiro por causa de:

- A) Ocorrência desse tipo de vegetação na faixa litorânea, a coloração avermelhada da madeira, Condições climáticas e de solo, apropriadas, proximidade com o continente europeu.
- B) Havia mão-de-obra contratada para realização desses trabalhos.
- C) Não era lucrativo, e, portanto, não tendo o que fazer fizeram qualquer coisa.
- D) Havia uma concorrência muito intensa com o açúcar.

Parabéns, você realizou as atividades de Geografia!



Até a próxima aula! 😊



PROFESSORES (AS) COLABORADORES:

**IOKISA TAKAU JUNIOR
ROMEU NAREZI JÚNIOR
GILSON QUEIROZ DE ALCÂNTARA (EPP)**